

Dedicada a Andrés González

AG(+)

Guitarra, guitarra eléctrica, sistema de 4 guitarras resonadoras y electrónica

Enrique Schadenberg Balbontín

Valparaíso, otoño 2022

“AG(+)” es una obra compuesta para Andrés González y su proyecto fonográfico “Guitarra+”. Para su realización se ha diseñado un sistema de sonido que utiliza cuatro guitarras como resonadores: una guitarra baja, una guitarra contrabajo, un tiple y una guitarra acústica. A ellas se envían audios mediante un piezo eléctrico conectado a un sistema manejado por Max MSP. En este sistema, Andrés utiliza una guitarra clásica, en los movimientos 1 y 2; y una guitarra eléctrica de 8 cuerdas en los movimientos 3 y 4.

La partitura(*), también dividida en cuatro partes marcada por cada cambio de página, está pensada para estimular improvisaciones que se relacionen con el sistema de retroalimentación que genera las guitarras resonadoras. Los símbolos utilizados para las técnicas y accesorios fueron tomados del acervo de técnicas desarrollado por el propio intérprete, mientras que las grafías de la escritura musical están relacionadas con el movimiento y el cuerpo del intérprete con el instrumento.

A continuación se presentará una descripción de cada movimiento y una captura de pantalla del parche de Max utilizado para interpretaciones en vivo.

() Esta versión manuscrita de la partitura es referencial para divulgación y concursos, dado que la original mantiene y respeta las condiciones materiales bajo las que fue creada.*

Para interpretaciones en vivo se invita a contactar al autor en el correo: enrique.schadenberg@gmail.com

AG - 1

El primer movimiento abre la obra con diversas percusiones realizadas con las manos que progresivamente se van densificando, comenzando desde intervenciones aisladas hasta formar una textura percusiva constante que se acumula progresivamente. En la partitura se disponen 10 propuestas de sonidos que deben alternarse libremente para el desarrollo del movimiento. Por su parte la electrónica procesará estos sonidos enviándolos a las guitarras resonadoras, siguiendo el carácter acumulativo de la guitarra acústica.

AG - 3

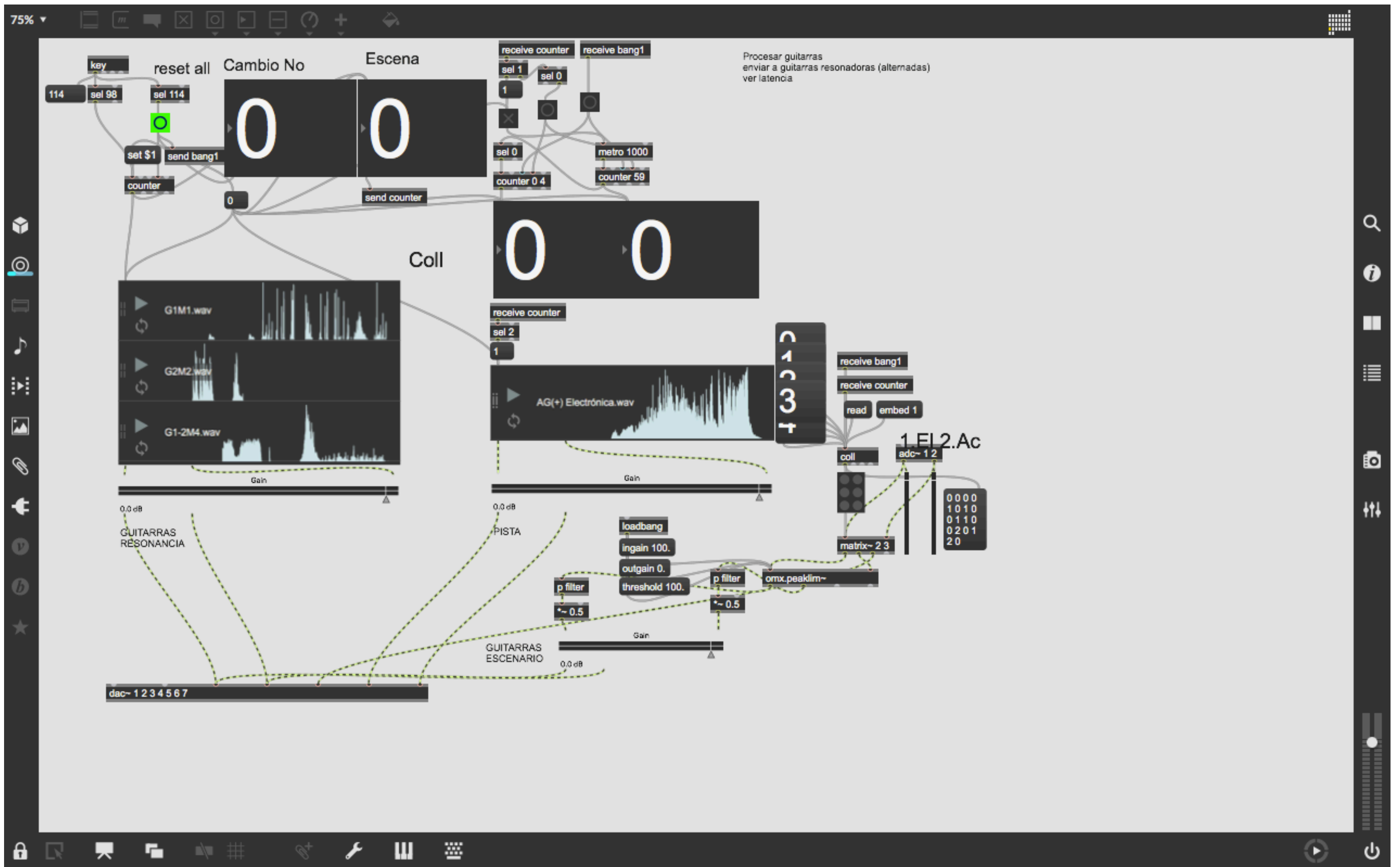
El tercer movimiento debe interpretarse con una guitarra eléctrica conectada a un dispositivo Talk-box que permite generar una resonancia acústicamente según la disposición bucal del intérprete. Las letras de la partitura indican la posición bucal, mientras que las grafías que las conectan funcionan como estimulantes para la interpretación en la guitarra con un mini amplificador (Marshall) que funciona como “plectro” generando sonidos tanto con el contacto el mismo con las cuerdas, así como también por la retroalimentación que se producirá según la proximidad con la cápsula de la guitarra.

AG - 2

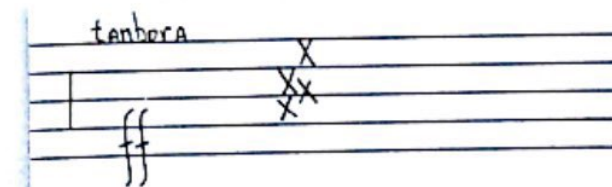
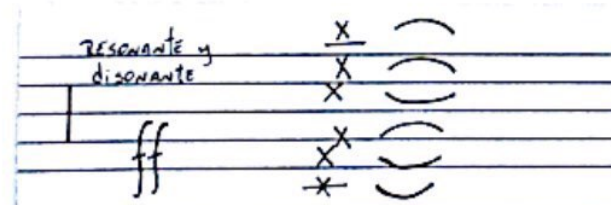
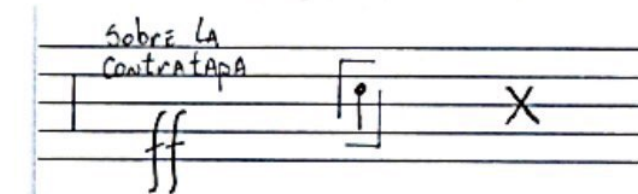
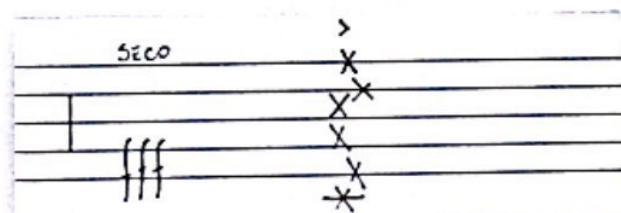
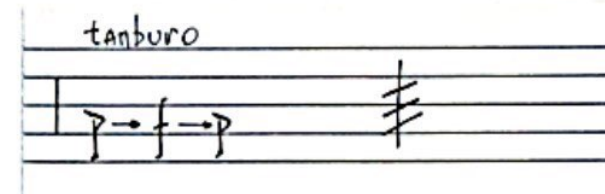
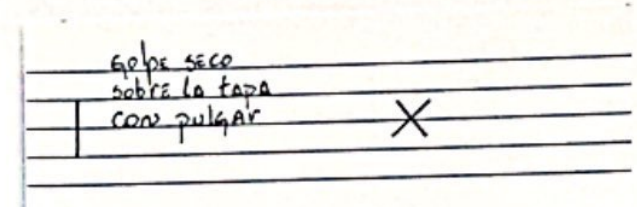
En el segundo movimiento se utilizan 3 accesorios para la interpretación: un arco de violín, una baqueta de goma blanda y un motor rotativo proveniente de un cepillo de dientes eléctrico. Por su parte las grafías están enfocadas en el movimiento que debe realizar el intérprete, junto con el punto de contacto de la guitarra donde debe tocar. La electrónica por su parte procesa en tiempo real las sonoridades emitidas en la guitarra, junto con una pista electroacústica previamente grabada que permite conectar con el movimiento 3 mientras el intérprete cambia de guitarra a guitarra eléctrica.

AG - 4

El cuarto movimiento está organizado en dos partes, en el lado izquierdo de la partitura se interpreta con un paño lenci sobre las cuerdas de la guitarra, formando sonoridades con poco ataque y de gran resonancia, sobretodo al utilizarse en trémolo. Para la cual deben seguirse las instrucciones dispuestas en la partitura. Por su parte, el lado derecho, debe interpretarse con una esponja metálica en contacto directo con las cuerdas de la guitarra, resultando un ruido fluctuante e irregular que cierra la obra en una textura heterogénea de ruidos y fricciones.



Captura de pantalla del parche en Max msp

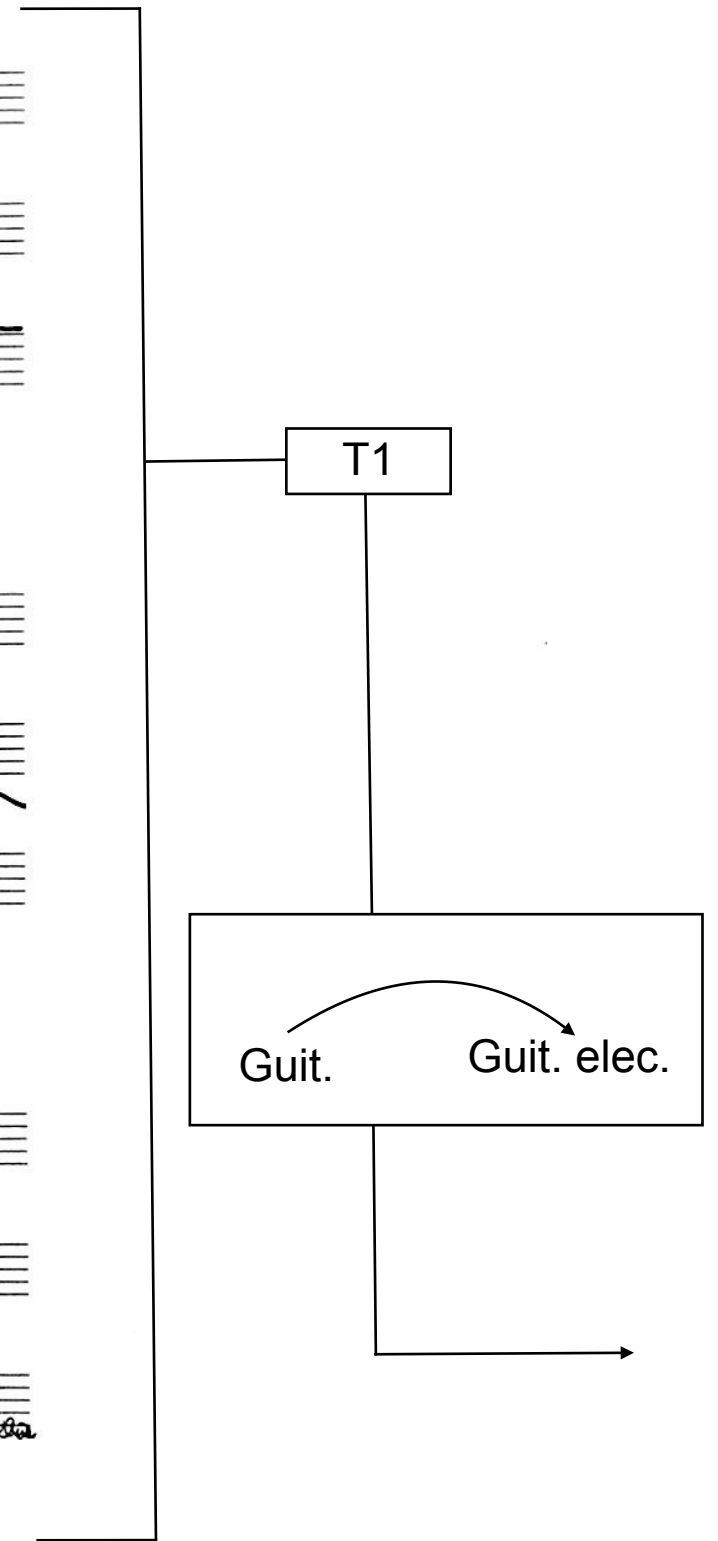
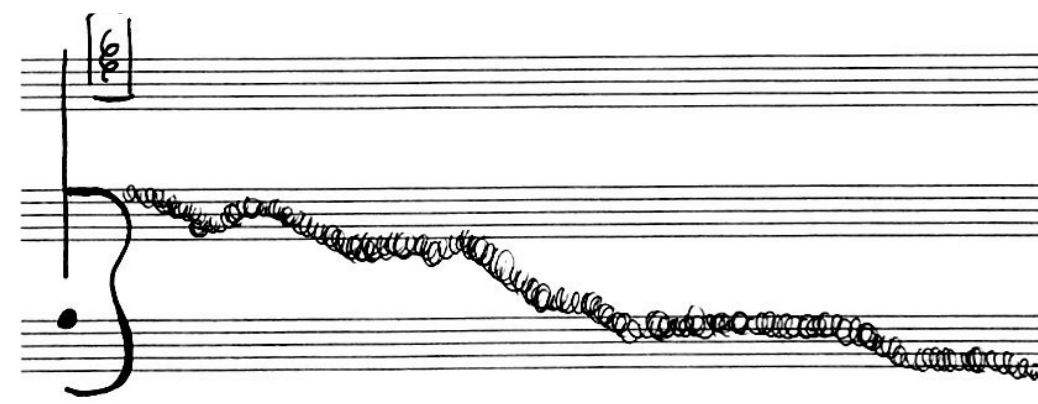
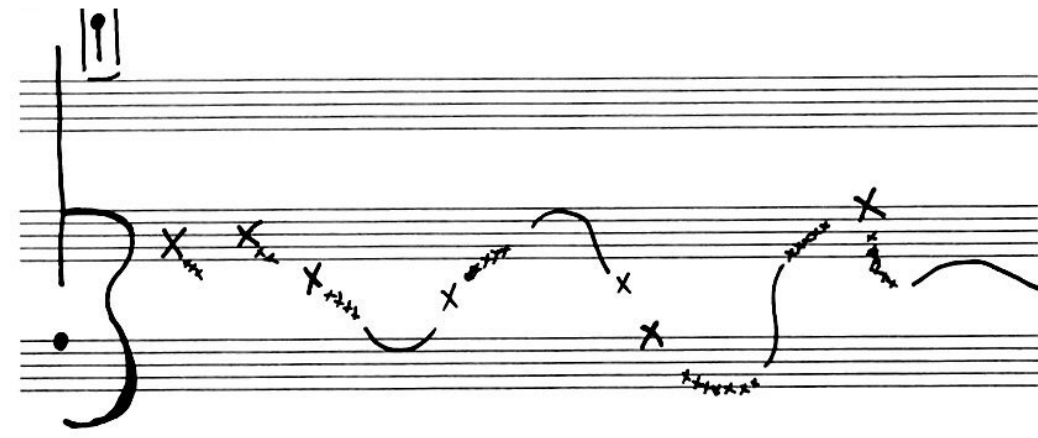
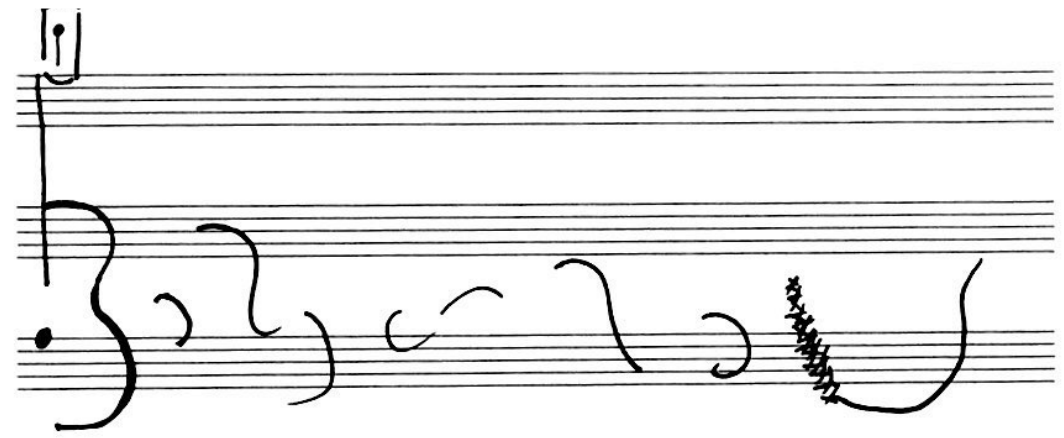
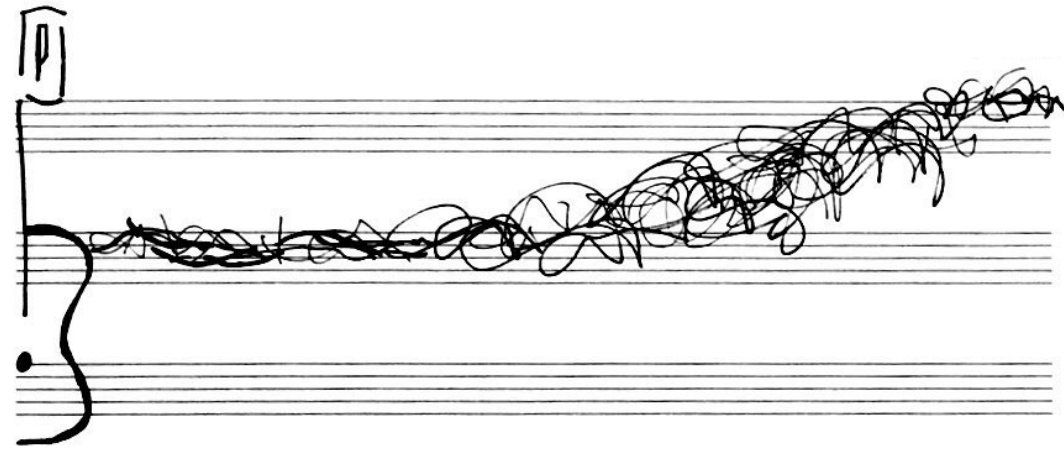


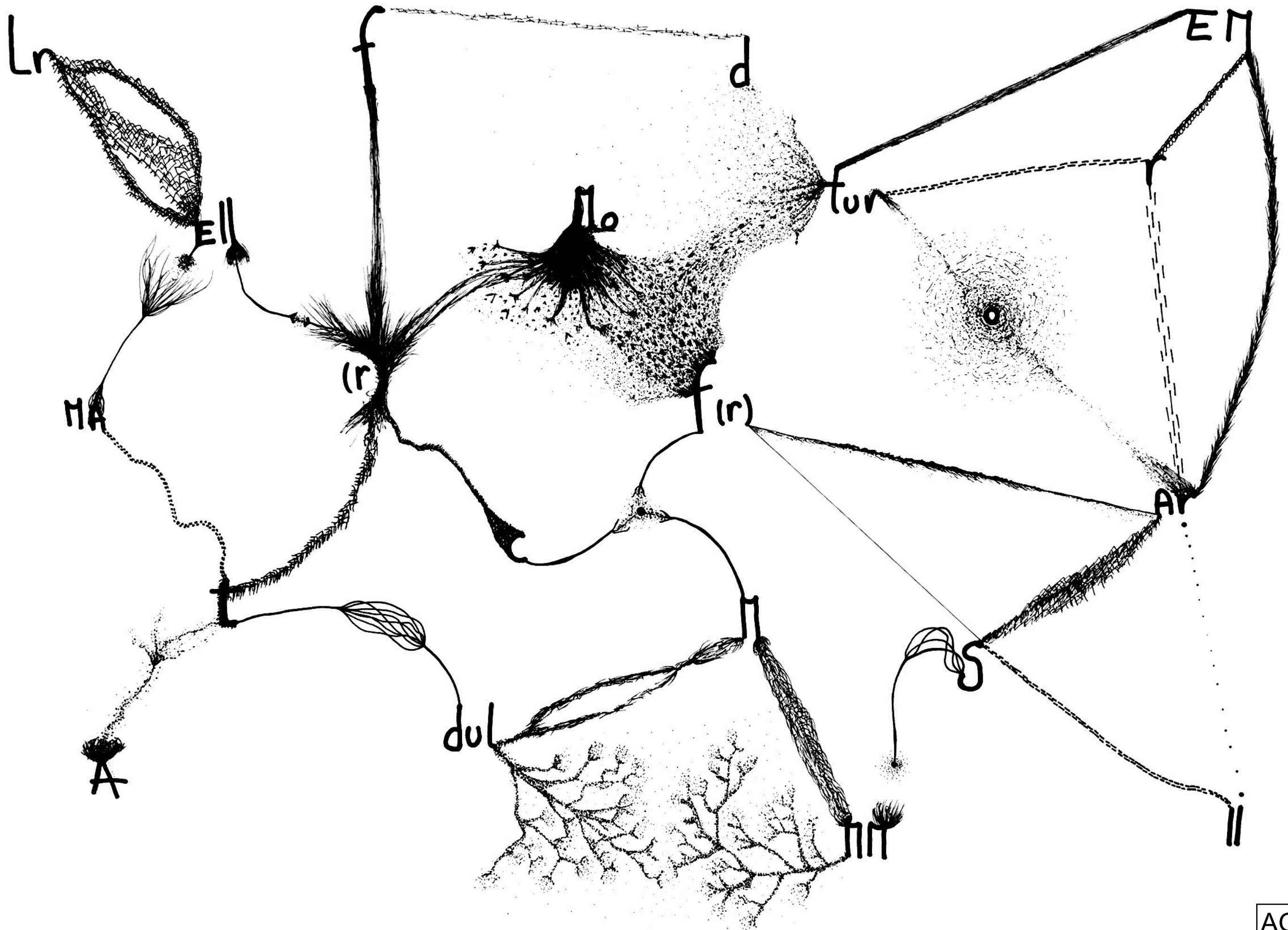
00'00''

Dejar cada vez menos silencios entre las intervenciones y acelerar progresivamente hasta llegar a la mayor velocidad posible



03'30''

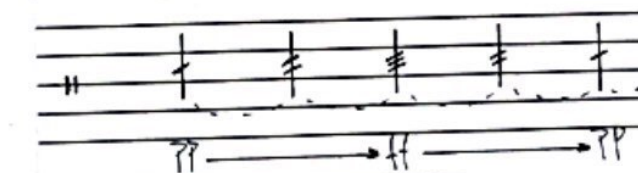
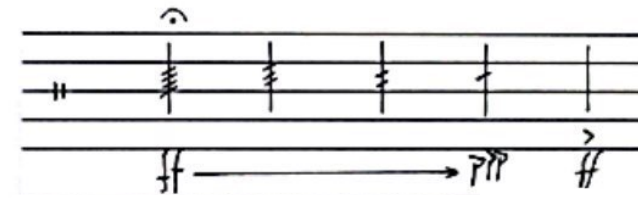
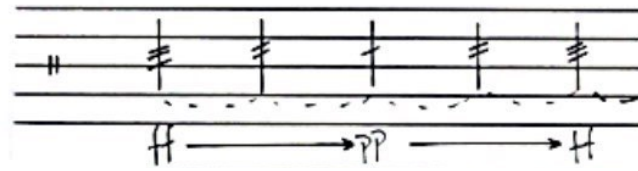






Lento, respirando

Cambiar de acorde en cada módulo.



Meditando sobre el puente

